

Tomás Luis de Victoria  
(1548 - 1611)

# Officium Defunctorum

à 6

Edited by Lewis Jones, 2011

# I: Lectio II ad matutinum: Taedet animam meam

Edited by L. Jones

Tomás Luis de Victoria

CANTUS

ALTUS

TENOR

BASSUS

Tae - det a - ni-mam me-am vi - tae me - ae di - mit-tam ad

Tae - det a - ni-mam me-am vi - tae me - ae di - mit-tam ad

Tae - det a - ni-mam me-am vi - tae me - ae di - mit-tam ad

Tae - det a - ni-mam me-am vi - tae me - ae di - mi - tam ad

7

C.

A.

T.

B.

ver-sum me, e - lo - qui - um me - um lo-quar in a - ma - ri - tu - di - ne a - ni-mae me - ae. Di

ver-sum me, e - lo - qui - um me - um lo-quar in a - ma - ri - tu - di - ne a - ni-mae me - ae. Di

ver-sum me, e - lo - qui - um me - um lo-quar in a - ma - ri - tu - di - ne a - ni-mae me - ae. Di

ver-sum me, e - lo - qui - um me - um lo-quar in a - ma - ri - tu - di - ne a - ni-mae me - ae. Di

15

C.

A.

T.

B.

- cam De - o, no - li me con-dem na - re: in - di-ca mi - hi, cur me i - ta iu - di -

- cam De - o, no - li me con - dem - na - re: in - di-ca mi - hi, cur me i - ta iu - di -

- cam De - o, no - li me con-dem-na - re: in - di-ca mi - hi, cur me i - ta iu -

- cam De - o, no - li me con - dem - na - re: in - di-ca mi - hi, cur me i - ta iu - di -

22

C. ces. Num- quid bo - num ti - bi vi - de - tur, si ca - lum ni - ce - ris, et op - pri - mas me

A. ces. Num- quid bo - num ti - bi vi - de - tur, si ca - lum ni - ce - ris, et op - pri - mas me

T. - di - ces. Num- quid bo - num ti - bi vi - de - tur, si ca - lum ni - ce - ris, et op - pri - mas me

B. ces. Num- quid bo - num ti - bi vi - de - tur, si ca - lum ni - ce - ris, et op - pri - mas me

29

C. o - pus ma - nu - um tu - a - rum, et con - si - li - um im - pi - o - rum ad -

A. o - pus ma - nu - um tu - a - rum, et con - si - li - um im - pi - o - rum ad -

T. o - pus ma - nu - um tu - a - rum, et con - si - li - um im - pi - o - rum ad -

B. o - pus ma - nu - um tu - a - rum, et con - si - li - um im - pi - o - rum ad -

34

C. - iu - ves? Num- quid o - cu - li car - ne - i ti - bi sunt, aut si - cut vi - det ho -

A. - iu - ves? Num- quid o - cu - li car - ne - i ti - bi sunt, aut si - cut vi - det ho - mo,

T. - rum ad - iu - ves? Num- quid o - cu - li car - ne - i ti - bi sunt, aut si - cut vi - det ho - mo,

B. - iu - ves? Num- quid o - cu - li car - ne - i ti - bi sunt, aut si - cut vi - det ho - mo,

40

C. mo, et tu vi - des? Num- quid si - cut di - es ho - mi - nis di - es tu - - i, aut

A. et tu vi - des? Num- quid si - cut di - es ho - mi - nis di - es tu - - i, aut

T. et tu vi - des? Num- quid si - cut di - es ho - mi - nis di - es tu - - i, aut

B. et tu vi - des? Num- quid si - cut di - es ho - mi - nis di - es tu - - i, aut

46

C. an - ni tu - i, si - cut hu - ma - na sunt tem - po - ra ut quae - ras in - i - qui - ta - tem me - am, et pec - ca - tum me -

A. an - ni tu - i, si - cut hu - ma - na sunt tem - po - ra ut quae - ras in - i - qui - ta - tem me - am, et pec - ca - tum me -

T. an - ni tu - i, si - cut hu - ma - na sunt tem - po - ra ut quae - ras in - i - qui - ta - tem me - am, et pec - ca - tum me -

B. an - ni tu - i, si - cut hu - ma - na sunt tem - po - ra ut quae - ras in - i - qui - ta - tem me - am, et pec - ca - tum me -



54

C. um scru - te - - ris? Et sci - as, qui - a ni - hil im - pi - um fe - ce - rim, cum sit ne -

A. um scru - te - - ris? Et sci - as, qui - a ni - hil im - pi - um fe - ce - rim, cum sit ne -

T. um scru - te - - ris? Et sci - as, qui - a ni - hil im - pi - um fe - ce - rim, cum sit ne -

B. um scru - te - - ris? Et sci - as, qui - a ni - hil im - pi - um fe - ce - rim, cum sit ne -



60

C. mo quid de ma - nu tu - a pos - sit e - ru - - e - re.

A. - mo quid de - ma - nu tu - a pos - sit e - ru - - e - re.

T. - mo quid de ma - nu tu - a pos - sit e - ru - - e - re.

B. mo quid de ma - nu tu - a pos - sit e - ru - - e - re.

## II: Introitus: Requiem Aeternam

Re - - qui - em ae - - ter - - - nam.\_\_\_\_\_



CANTUS I  
CANTUS II  
ALTUS  
TENOR I  
TENOR II  
BASSUS

Do - na e - - is Do - mi - ne, Do - mi -  
Do - - - - na e - is  
Do - - - - na e - is Do - mi - ne, do - na e -  
Do - na e - is, do - na e - is Do - mi -  
Do - na e - is Do - - - mi - ne, do - na  
Do - na e - is, do - na e - is Do - mi -



8  
C. I  
C. II  
A.  
T. I  
T. II  
B.

ne, do - na e - is, do - na e - is Do - mi - ne: et  
Do - mi - ne: et  
- - is Do - mi - ne, do - na e - is Do - mi - ne: et lux per-pe - tu  
ne, do - na e - - is Do - mi - ne:\_\_\_\_\_  
e - is Do - mi - ne, Do - mi - ne: et lux per-pe - tu - a,\_\_\_\_\_  
ne, do - na e - is, do - na e - is Do - mi - ne:\_\_\_\_\_  
et

17

C. I  
lux per-pe - tu - a, et lux per - pe - tu - a lu - ce - at e -

C. II  
lux \_\_\_\_\_ per - pe - tu - a lu - ce - at \_\_\_\_\_

A.  
a, et lux per - pe - tu - a, et lux per - pe - tu - a lu - ce - at e -

T. I  
et lux per-pe - tu - a, per - pe - tu - a lu - ce - at e - is

T. II  
\_\_\_\_\_ et lux per-pe - tu - a, \_\_\_\_\_ lu - ce - at e - is, \_\_\_\_\_

B.  
lux per-pe - tu - a, et lux per - pe - tu - a lu - ce - at e - is, \_\_\_\_\_



25

C. I  
- - is, \_\_\_\_\_ lu - ce - at e - is. \_\_\_\_\_

C. II  
\_\_\_\_\_ e - - - - is.

A.  
- - - is, lu - ce - at e - is, lu - ce - at e - - - is.

T. I  
lu - ce - at e - is, lu - ce - at e - - - is.

T. II  
lu - ce - at e - is, lu - ce - at e - is.

B.  
lu - ce - at e - is, lu - ce - at e - - - is.

Te de - cet hym-nus De - us in Si - on



CANTUS I  
Et ti - bi re - de - tur vo - tum in Hie - ru - sa -

CANTUS II  
Et ti - - - bi re - de - tur vo - tum in Hie -

ALTUS  
Et ti - bi re - de - tur vo - tum in Hie -

TENOR I  
Et ti - bi re - de - tur vo - tum in Hie - ru -

TENOR II  
Et ti - bi re - de - tur vo - tum in Hie -

BASSUS  
Et ti - bi re - de - tur vo - tum in Hie -



40

C. I  
lem: ex - au - di, ex - au -

C. II  
ru - sa - lem: ex - au - di

A.  
- ru - sa - lem: ex -

T. I  
sa - lem, in Hie - ru - sa - lem: ex - au - di

T. II  
- ru - sa - lem: ex -

B.  
- ru - sa - lem: ex - au - di







CANTUS I  
Do - na e - is Do - mi - ne, Do - mi - ne,

CANTUS II  
Do - - - na e - is

ALTUS  
Do - - - na e - is Do - mi - ne, do - na e - -

TENOR I  
Do - na e - is, do - na e - is Do - mi - ne,

TENOR II  
Do - na e - is Do - - - mi - ne, do - na e - is

BASSUS  
Do - na e - is, do - na e - is Do - mi - ne,

67

C. I  
do - na e - is, do - na e - is Do - mi - ne: et lux per-pe -

C. II  
Do - mi - ne: et lux

A.  
- is Do - mi - ne, do - na e - is Do - mi - ne: et lux per-pe - tu - a, et lux per -

T. I  
do - na e - - is Do - mi - ne:

T. II  
Do - mi - ne, Do - mi - ne: et lux per-pe - tu - a,

B.  
do - na e - is, do - na e - is Do - mi - ne: et lux per-pe -

76

C. I  
tu - a, et lux per - pe - tu - a lu - ce - at e -

C. II  
per - pe - tu - a lu - ce - at

A.  
pe - tu - a, et lux per - pe - tu - a lu - ce - at e -

T. I  
et lux per - pe - tu - a, per - pe - tu - a lu - ce - at e - is

T. II  
et lux per - pe - tu - a, lu - ce - at e - is,

B.  
tu - a, et lux per - pe - tu - a lu - ce - at e - is,



83

C. I  
is, lu - ce - at e - is.

C. II  
e - - - - is.

A.  
is, lu - ce - at e - is, lu - ce - at e - - - is.

T. I  
lu - ce - at e - is, lu - ce - at e - - is.

T. II  
lu - ce - at e - is, lu - ce - at e - is.

B.  
lu - ce - at e - is, lu - ce - at e - - - is.

# III: Kyrie

CANTUS I Ky - - - - - ri - e e -

CANTUS II Ky - - - - - ri - - e

ALTUS Ky - - ri - - e e - lei - son,

TENOR I Ky - ri - e e - lei - son, Ky - ri - e e -

TENOR II Ky - ri - e e - le -

BASSUS Ky - ri - e e - - lei - son, Ky -

8

C. I lei - son, Ky - ri - e e - lei - - - son.

C. II e - - - - - lei - son.

A. Ky - - ri - - e e - le - - i - son.

T. I lei - son, Ky - ri - e e - lei - - - - son.

T. II - i - son, Ky - ri - e e - lei - - son.

B. - - ri - - e e - - lei - - son.

15

C. I Chri - - - ste e - - lei - son, Chri - ste e - - lei -

C. II Chri - - - - - ste e -

A. Chri - - - ste e - - le - i -

T. I Chri - - - - -

22

C. I  
son, Chri - ste e - lei - son, Chri - ste e - le - - i - son.

C. II  
- lei - son, Chri - - ste e - lei - - son.

A.  
son, Chri - ste e - lei - - son, Chri - ste e - lei - son.

T. I  
- ste - - - e - - lei - - son.

28

C. I  
Ky - ri - e e - - - lei - son, Ky - ri -

C. II  
Ky - - - ri - e e - lei - - - - -

A.  
Ky - ri - e e - - - lei - son, - - -

T. I  
Ky - - - ri - e e - lei - son, Ky - ri - e e -

T. II  
Ky - - - ri - e e - lei - son, - - - Ky - ri - e e - lei -

B.  
Ky - - - ri - e e - lei - - - son, Ky -

36

C. I  
- e - - - lei - son, Ky - ri - e e - le - i - son.

C. II  
- - - - - son. - - -

A.  
Ky - - - ri - e e - - - lei - son.

T. I  
- lei - son, Ky - ri - e e - lei - son.

T. II  
son, Ky - ri - e e - - - lei - son.

B.  
- - - ri - e e - - - lei - - son.

## IV: Gradual



Re - qui - em ae - ter - nam.



CANTUS I  
Do - na e - is Do - mi - ne, do - na e - is Do - mi -

CANTUS II  
Do - - - - -

ALTUS  
Do - na e - is Do - mi -

TENOR I  
Do - na e - is Do - mi - ne, do - na e -

TENOR II  
Do - na e - is Do - mi - ne,

BASSUS  
Do - - - na e -



6  
C. I  
ne, do - na e - is Do - mi - ne: et lux per - pe - tu - a,

C. II  
- na e - is Do - mi - ne: et lux per - pe - tu -

A.  
ne, do - na e - is Do - mi - ne: et lux per - pe - tu - a

T. I  
- is Do - mi - ne: et lux per - pe - tu - a, et lux per -

T. II  
do - na e - is Do - mi - ne: et lux per - pe - tu - a,

B.  
is Do - mi - ne: et lux per - pe - tu - a

12

C. I  
et lux per - pe - - tu - a lu - ce - at e - is, lu -

C. II  
a lu - - - - -

A.  
lu - - - - - ce - at e - is, lu -

T. I  
pe - - tu - a lu - ce - at e - - is, lu - ce - at e -

T. II  
et lux per - pe - - tu - a lu - ce - at e - - - -

B.  
et lux per - pe - - tu - a lu - ce - at e - is,



17

C. I  
ce - at e - - - - is, lu - ce - at e - - is.

C. II  
- - - - - ce - at e - - - is.

A.  
- - - - - ce - at e - - - is.

T. I  
is, lu - ce - at e - is, lu - ce - at e - - is.

T. II  
- is, lu - ce - at e - is, lu - ce - at e - - is.

B.  
lu - ce - at e - is, lu - ce - at e - is, lu - ce - at e - - is.

In me - mo - ri - a ae - ter - - - - - na.\_\_\_\_



CANTUS I  
E - - - rit iu - - - - stus, e -

CANTUS II  
E - - rit iu - - - - stus:

ALTUS  
E - rit iu - - - - stus, e - rit

TENOR I  
E - rit iu - stus, e - rit

TENOR II  
E - - rit iu - - - - stus:

BASSUS  
E - - rit iu - - - - stus, e - rit



31

C. I  
rit iu - stus: ab au - di - ti - o - ne ma - la

C. II  
ab au - di - ti - o - ne ma - la

A.  
iu - stus: ab au - di - ti - o - ne ma - - - la

T. I  
iu - stus: ab au - di - ti - o - ne ma - la, ab au - di - ti -

T. II  
ab au - di - ti - o - ne ma -

B.  
iu - stus: ab au - di - ti - o - ne

38

C. I non ti - me - bit.

C. II non ti - me - - - - bit.

A. non ti - me - bit, non ti - me - - - bit.

T. I o - ne ma - la non ti - me - - - bit, non ti - me - - - bit.

T. II - la non ti - me - bit, non ti - me - bit, non ti - me - bit.

B. ma - la non ti - mi - bit. non ti - me - bit, non ti - me - bit, non ti - me - bit.

## V: Offertorium

Do - mi - ne Ie - su Chri - ste Rex glo - - - ri - ae.

CANTUS I Li - be - ra a - ni - mas om - ni -

CANTUS II Li - be - ra a - ni - mas om - ni - um

ALTUS Li - be - - - ra a - - - ni - mas om - ni -

TENOR I Li - be - ra a - ni - mas, a - ni - mas om - ni - um

TENOR II Li - be - ra a - ni - mas om - ni -

BASSUS Li - be - ra a - ni - mas om - ni -



53

C. I  
um fi - de - li - um de - fun - cto - rum, de - fun - cto - rum de poe - nis,

C. II  
fi - de - li - um de - fun - cto - rum de poe -

A.  
um fi - de - li - um de - fun - cto - rum de

T. I  
fi - de - li - um de - fun - cto - rum, de - fun - cto - rum

T. II  
um fi - de - li - um de - fun - cto - rum de poe - nis

B.  
um fi - de - li - um de - fun - cto - rum, de - fun - cto - rum de



61

C. I  
de poe - nis in - fer - ni et de pro - fun - do

C. II  
nis, de poe - nis in - fer - ni et de pro - fun - do la -

A.  
poe - nis in - fer - ni et de pro - fun - do

T. I  
de poe - nis in - fer - ni et de pro - fun - do

T. II  
in - fer - ni et de pro - fun - do la - cu, et de pro - fun - do

B.  
poe - nis in - fer - ni, et de pro - fun - do

69

C. I  
la - cu: \_\_\_\_\_ li - be - ra e - as, de o - re \_\_\_\_\_ le - o - nis

C. II  
- cu: li - be - ra e - as de o - re \_\_\_\_\_ le - o - nis

A.  
la - cu: li - be - ra e - as de o - re\_

T. I  
la - cu: li - be - ra e - as de o - re le - o - nis, de

T. II  
la - cu: li - be - ra e - as de o - re le -

B.  
la - cu: li - be - ra e - as de o - re \_\_\_\_\_ le - o -



77

C. I  
ne ab - sor - be - at e - as, ne ab - sor - be - at e - as

C. II  
ne ab - sor - be - at e - - as tar -

A.  
\_ le - o - - nis ne ab - sor - be - at e - - as

T. I  
o - re le - o - nis \_\_\_\_\_ ne ab - sor - be - at e - - as

T. II  
o - nis \_\_\_\_\_ ne ab - sor - be - at e - as, ne ab - sor - be - at e - as

B.  
nis ne ab - sor - be - at e - - as

84

C. I  
tar - ta - rus, ne ca - dant in ob - scu - rum: sed si - gni - fer,

C. II  
- ta - rus, ne ca - dant ce ca - dant in ob - scu - rum: sed

A.  
tar - - - ta - rus, ne ca - dant in ob - scu - rum: sed si -

T. I  
tar - - - ta - rus, ne ca - dant in ob - scu - rum: sed si - gni -

T. II  
tar - ta - rus, ne ca - dant in ob - scu - rum: sed si - gni -

B.  
tar - - - ta - rus, ne - ca - dant in obs - cu - rum: sed si - - - gni -



92

C. I  
sed si - gni - fer, sed si - gni - fer san - ctus Mi - cha - el re - prae - sen - tet,

C. II  
si - gni - fer sed si - gni - fer san - ctus Mi - cha - el

A.  
gni - fer san - ctus Mi - cha - el re - prae

T. I  
fer, sed si - gni - fer san - ctus Mi - cha - el re - prae - sen - tet e -

T. II  
fer, sed si - gni - fer san - ctus Mi - cha - el

B.  
fer san - ctus Mi - cha - el, san - ctus re - prae - sen - tet e -

99

C. I re-prae-sen-tet e - as, re-prae-sen-tet e - as, in lu-cem san - ctam, san - ctam, in lu-cem

C. II — re-prae-sen-tet e - as in lu-cem san - ctam, in lu - cem

A. sen-te e - - as in lu - cem san - -

T. I - as in lu - cem san-ctam, in lu - cem san -

T. II re-prae-sen-tet e - as in lu-cem san-ctam, in lu - cem san - ctam, in lu-cem

B. as, re-prae-sen-tet e - as in lu - cem san - ctam, in lu - cem



106

C. I san - - ctam: quam o - lim A - bra - hae, A - bra - hae pro -

C. II san - stum: quam o - lim A - bra - hae, A - bra - hae

A. - ctam: quam o - lim A - bra - hae pro - mi -

T. I - ctam: quam o - lim A - bra - hae, A - bra - hae

T. II san - - ctam: quam o - lim A - bra - hae pro - mi -

B. san - - ctam: quam o - lum A - bra - hae pro -

112

C. I  
mi - si - sti, pro - mi - si - sti et se - mi - ni e - ius, et se -

C. II  
pro - mi - si - sti et se -

A.  
si - sti, pro - mi - si - sti et se -

T. I  
pro - mi - si - sti et se - mi - ni e - ius, et

T. II  
si - sti et se -

B.  
mi - si - sti et se - mi - ni e - ius, et se -



118

C. I  
mi - ni e - ius, et se - mi - ni e - ius.

C. II  
- - - mi - ni e - - - - - ius.

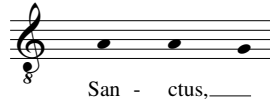
A.  
- - - mi - - - ni e - - - - ius.

T. I  
se - mi - ni e - ius, et se - mi - ni e - - ius.

T. II  
- mi - - - - - ni e - - ius.

B.  
mi - ni e - ius, et se - mi - ni e - - ius.

## VI: Sanctus



**CANTUS I**  
 San - - ctus, San - ctus, San - - - ctus Do -

**CANTUS II**  
 San - - - ctus, — San - ctus Do - mi -

**ALTUS**  
 San - - - - ctus, San - - - - ctus Do - mi -

**TENOR I**  
 San - ctus, San - - ctus, San - ctus Do -

**TENOR II**  
 San - ctus, San - - - - ctus Do -

**BASSUS**  
 San - - - - ctus, San - ctus, San - - - ctus Do -

**C. I**  
 - mi-nus De - us Sa - - ba - oth, Sa - ba - oth, Sa - - - ba - oth.

**C. II**  
 nus De - us Sa - - - - ba - oth. —

**A.**  
 nus De - us Sa - ba - oth, Sa - ba - oth, Sa - - - - ba-oth.

**T. I**  
 - mi-nus De - us Sa - - - ba - oth. —

**T. II**  
 mi-nus De - us Sa - ba - oth, Sa - - - ba - oth.

**B.**  
 - mi-nus De - us Sa - - - ba - oth, Sa - - - ba - oth.



17

C. I  
Cae - li et ter - ra glo - ri -

C. II  
Cae - li et ter - ra glo - ri - a tu -

A.  
Cae - li et ter - ra glo - ri -

T. I  
Cae - li et ter - ra glo - ri - a tu - a.

T. II  
Cae - li et ter - ra glo - ri -

B.  
Cae - li et ter - ra glo - ri - a

24

C. I  
a tu - a. Ho - san - na in ex - cel - sis.

C. II  
- - a. Ho - san - na in ex - cel - sis.

A.  
a tu - a. Ho - san - na in ex - cel - sis.

T. I  
Ho - san - na in ex - cel - sis.

T. II  
- a tu - a. Ho - san - na in ex - cel - sis.

B.  
tu - a. Ho - san - na in ex - cel - sis.



CANTUS I  
Qui ve - - - nit, qui ve - nit in no - mi - ne Do - mi -

CANTUS II  
Qui ve - nit in no - mi - ne Do - mi -

ALTUS  
Qui ve - - nit in no - mi - ne Do - mi -

TENOR I  
Qui ve - - - nit, qui ve - nit in no - mi - ne Do -

TENOR II  
Qui ve - nit, qui ve - - nit in no - mi - ne Do - mi -

BASSUS  
Qui ve - - - nit, qui ve - nit in no - mi - ne Do - mi -



40

C. I  
ni. Ho - san - - - na in

C. II  
ni. Ho - san - - na in ex -

A.  
ni. Ho - san - na, ho - - san - - na in

T. I  
- mi - ni. Ho - san - na, ho - san - - na in

T. II  
ni. Ho - san - na, ho - san - na in ex - cel -

B.  
ni. Ho - san - na, ho - san - - na in



46

C. I  
ex - cel - - - - sis, in - - - - ex - cel - sis.

C. II  
cel - - - - sis.

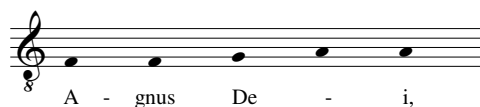
A.  
ex - - - - cel - sis, in ex - cel - sis.

T. I  
ex - cel - - - - sis.

T. II  
sis, in - - - - ex - cel - - - - sis.

B.  
ex - cel - - - - sis, in - - - - ex - cel - sis.

## VII: Agnus Dei



A - gnus De - i,

CANTUS I  
Qui - - - - tol - lis pec - - - - ca - ta mun - - - - di, do-

CANTUS II  
Qui tol - lis pe - ca - ta mun - di,

ALTUS  
Qui tol - lis pec - - - - ca - ta mun - - - - di, do-na

TENOR I  
Qui tol - lis pec - ca - ta mun - di, pec - ca - ta mun - di,

TENOR II  
Qui tol - - - - lis pec - ca - ta mun - di, do-na

BASSUS  
Qui tol - lis pec - ca - ta mun - di, do-

9

C. I  
na e - is re - - qui - em, do - na e - is re - qui - em.

C. II  
do - na e - - si re - qui - em, re - - qui - em.

A.  
e - is re - qui - em, do - na e - is re - qui - em.

T. I  
do - na e - is re - qui - em, do - na e - is re - qui - em.

T. II  
e - is re - qui - em, do - na e - is re - qui - em, re - qui - em.

B.  
na e - is re - qui - em, do - na e - is, do - na e - is re - qui - em.

8

A - gnus De - i,

CANTUS I  
Qui tol - - lis, qui tol - lis pec - ca - ta mun -

CANTUS II  
Qui tol - lis pec - ca - ta mun -

ALTUS  
Qui tol - lis, qui tol - lis pec - ca - ta mun - - -

TENOR I  
Qui tol - lis pec - ca - ta mun - -

TENOR II  
Qui tol - lis pec - ca - ta mun - - -

BASSUS  
Qui tol - lis pec - ca - ta mun - -

24

C. I  
- di, do - na e - is re - qui -

C. II  
di, do - - na e - - is re - qui -

A.  
- di, do - na e - is re - qui - em, do - na e -

T. I  
- di, do - na e - is re - qui - em

T. II  
- di, do - na e - is re - qui - em sem -

B.  
- di, do - - na e - is re - qui - em sem -



30

C. I  
em sem - - pi - - ter - nam, sem - pi - ter - - nam.

C. II  
em sem - - pi - ter - nam, sem - pi - ter - nam.

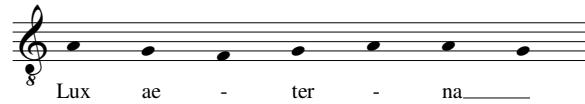
A.  
is re - qui - em sem - pi - ter - - - nam, sem - pi - ter - nam.

T. I  
sem - pi - ter - nam, sem - - - pi - ter - nam.

T. II  
- pi - ter - nam, sem - pi - ter - nam, sem - pi - ter - - nam.

B.  
pi - ter - nam, sem - pi - ter - nam, sem - pi - ter - nam.

## VIII: Communio: Lux aeterna



CANTUS I  
Lu - ce - at e - is, lu - ce - at e - is Do - mi - ne, Do -

CANTUS II  
Lu - - - ce - - - at e - - is Do -

ALTUS  
Lu - ce - at e - is Do - - - mi - ne, lu -

TENOR I  
Lu - ce - at e - is

TENOR II  
Lu - ce - at e - is Do - mi - ne, Do - mi - ne

BASSUS  
Lu - ce - at e - is, lu - ce - at e - is Do - -



7  
C. I  
- mi - ne cum san - ctis tu - is, cum san - ctis tu -

C. II  
- mi - ne cum san - ctis tu - us in ae - ter - num, cum san - ctis tu -

A.  
ce - at e - is Do - mi - ne cum san - ctis tu - is in

T. I  
Do - mi - ne cum san - ctis tu - is, cum san - ctis tu - is, cum san - ctis tu - is in

T. II  
cum san - ctis tu - is, cum san - ctis tu - is, cum san - ctis

B.  
- mi - ne cum san - ctis tu - is, cum san - ctis tu - is, cum san - ctis tu - is in

15

C. I  
is in ae - ter - - num qui - - a pi - -

C. II  
is in ae - ter - - num qui - - a pi - -

A.  
ae - - ter - - num qui - - a pi - -

T. I  
- ae - ter - - - - num qui - - a pi - -

T. II  
tu - is in ae - ter - - - - num qui - - a pi - us

B.  
ae - - - ter - - - - num qui - - a pi - -



21

C. I  
- us es, qui - a pi - us es, qui - a pi - us es.

C. II  
- us es, qui - a pi - us es, qui - a pi - us es.

A.  
- us es, qui - a pi - - - - us es.

T. I  
- us es, qui - - a pi - us es.

T. II  
es, qui - a pi - us es, qui - a pi - us es.

B.  
- us es, qui - a pi - us es, qui - a pi - us es.

Re - qui - em ae - ter - nam do - na e - is Do - mi - ne



CANTUS I  
Et lux per-pe-tu - a, et lux per-pe-tu - a, et lux per-pe-tu - a lu-ce-at e -

CANTUS II  
Et lux per-pe - tu - a \_\_\_\_\_ lu - ce - at e - -

ALTUS  
Et lux per-pe-tu - a lu - ce-at e -

TENOR I  
Et lux per-pe-tu - a, et lux per-pe-tu - a lu - ce - at e -

TENOR II  
Et lux per-pe - tu - a \_\_\_\_\_ lu-ce-at e - is cum

BASSUS  
Et lux per-pe-tu - a, et lux per-pe-tu - a lu - ce - at e -



35

C. I  
is cum san - ctis tu - is, cum san-ctis tu - is in ae -

C. II  
-is cum \_\_\_\_\_ san - ctis tu - us in \_\_\_\_\_ ae-ter - num, cum san-ctis tu - is in ae-ter -

A.  
is cum san-ctis tu - is cum san - ctis tu - is \_\_\_\_\_ in ae -

T. I  
-is cum san-ctis tu - is, cum \_\_\_\_\_ san-ctis tu - is in \_\_\_\_\_ ae-ter -

T. II  
san - ctis tu - i cum san - ctis tu - is, cum san-ctis tu - is in ae -

B.  
is cum san-ctis tu - is cum san-ctis tu - is, cum san - ctis tu - is in ae -

43

C. I  
ter - - num qui - - a pi - - - - us

C. II  
- num qui - - a pi - - - - us

A.  
-ter - - num qui - - a pi - - - - us

T. I  
- - num qui - - a pi - - - - us

T. II  
ter - - num qui - - a pi - us es,

B.  
-ter - - num qui - a pi - - - us



49

C. I  
es, qui - - a pi - us es, qui - a pi - us es.

C. II  
es, qui - a pi - us es, qui - a pi - us es.

A.  
es, qui - a pi - - - - - us es.

T. I  
es, qui - - a pi - - - us es.

T. II  
qui - a pi - us es, qui - a pi - us es.

B.  
es, qui - - a pi - us es, qui - a pi - us es.

## IX: Motectum: Versa est in luctum

CANTUS I  
Ver - sa est in lu - ctum,

CANTUS II  
Ver - sa est in lu - ctum,

ALTUS  
Ver - sa est in lu - ctum, ver -

TENOR I  
Ver - sa est in lu - ctum, ver -

TENOR II  
Ver - sa est in lu - ctum, ver - sa est in

BASSUS  
Ver - sa est in luc - tum, ver -



9  
C. I  
ver - sa est in lu - ctum ci - tha-ra me - a,

C. II  
ver - sa est in lu - ctum ci - th - ra me - a,

A.  
sa est, ver - sa est in lu-ctum ci - tha-ra me - a,

T. I  
- sa est in lu - ctum ci - tha

T. II  
lu-ctum, ver - sa est in lu - ctum ci -

B.  
se est in lu - ctum ver - sa est in luc - tum ci -



17

C. I  
ci - th - ra me - a — et or - ga - num me - - -

C. II  
ci - tha - ra me - - a et or - gan - num me - -

A.  
ci - th - ara me - a

T. I  
ra me - - a, ci - tha - ra me - a et or - ga - num me - -

T. II  
- tha - ra me - a, ci - tha - ra me - a

B.  
- tha - ra me - a, ci - tha - ra me - a



24

C. I  
um Par - ce mi - hi Do - mi - ne, par - ce -

C. II  
um in vo - cem flen - - ti - um. Par - ce — mi -

A.  
in vo - cem flen - ti - um. Par - ce mi - hi Do - mi - ne,

T. I  
um in vo - cem flen - ti - um, in vo - cem flen - ti - um. Par - ce

T. II  
in vo - cem flen - ti - um. Par - ce mi - hi, par -

B.  
in vo - cem flen - ti - um. Par - ce mi - hi Do - mi - ne, —

32

C. I  
mi - hi Do - mi - ne ni - hil e - nim sunt di - es me - i, ni - hil e - nim sunt di -

C. II  
hi Do - mi - ne ni - hil e - nim sunt di - es me - i, \_\_\_\_\_

A.  
par - ce mi - hi Do - mi - ne ni - hil e - nim sunt di - es me -

T. I  
mi - hi Do - mi - ne ni - hil e - nim sunt di - es me - i,

T. II  
ce mi - hi Do - mi - ne ni - hil e - nim sunt di - es me - i, \_\_\_\_\_ ni -

B.  
par - ce mi - hi Do - mi - ne ni - hil e - nim sunt



40

C. I  
- es me - i, di - es me - i, \_\_\_\_\_ ni - hil e - nim sunt di - es me -

C. II  
ni - hil e - nim sunt di - es me - i, ni - hil e - nim sunt di -

A.  
i, ni - hil e - nim sunt di - es me - i, di - es me -

T. I  
ni - hil e - nim sunt di - es me - i, di - es me - i, di - es me -

T. II  
- hil e - nim sunt di - es me - i, di - es me - i, ni - hil

B.  
di - es me - i, di - es me - i, ni - hil e - nim sunt ci -

48

C. I  
i, ni - hil e - nim sunt di - es me - - - e, ni - hil

C. II  
- es me - i, ni - hil e - nim

A.  
i, ni - hil e - nim sunt di - es me - - - i, ni - hil

T. I  
- i, ni - hil e - nim sunt di - es me - - i ni - hil

T. II  
e - nim sunt, \_\_\_\_\_ ni - hil

B.  
- es me - i, ni - hil



54

C. I  
e - nim sunt \_\_\_\_\_ di - - es me - - - i.

C. II  
sunt \_\_\_\_\_ di - - es me - i, di - es me - - - i.

A.  
e - nim sunt di - - es me - - i. \_\_\_\_\_

T. I  
e - nim sunt di - es me - i, di - es me - - - i.

T. II  
e - nim sunt di - - es me - - i. \_\_\_\_\_

B.  
e - nim sunt di - - es me - i, di - es me - - - i.

## X: Absolutio: Libera me

CANTUS I  
Li - - be - - ra me Do - mi - ne, li - be -

CANTUS II  
Li - - be - - ra me Do - mi - ne, li -

ALTUS  
Li - - - - - be - - - - ra

TENOR I  
Li - - be - - ra me Do - - - mi - ne,

TENOR II  
Li - be - - ra me Do - mi - ne, li - be - ra

BASSUS  
Li - - - be - - ra me Do - mi - ne, li -



6

C. I  
ra me Do - - - - - mi - ne.

C. II  
be - - ra me, li - be - ra me Do - mi - ne.

A.  
me Do - - - - - mi - ne.

T. I  
li - be - - ra me, li - be - ra me Do - mi - ne.

T. II  
me Do - - - mi - ne, Do - mi - ne.

B.  
be - - - ra me Do - - - - - mi - ne.



CANTUS I  
Quan - - do cae - li mo-ven-di sunt, mo-ven-di sunt et ter - ra.

CANTUS II  
Quan - do cae - li mo-ven-di sunt, mo-ven-di sunt et ter - - ra.

ALTUS  
Quan - do cae - - li mo-ven-di sunt et ter - ra.

TENOR I  
Quan - do cae - li, quan - do cae - li mo-ven-di sunt et ter - ra.

TENOR II  
Quan - di cae - - li mo-ven-di - sunt, mo - ven-di sunt et ter - ra.

BASSUS  
Quan - do cae - - li mo-ven-di sunt et ter - ra.



**Versus: tremens**

CANTUS II  
Tre - mens fa - ctus sum e - go et ti - -

ALTUS  
Tre - mens fa - ctus sum e - go et ti - - - - me -

BASSUS  
Tre - mens fa - ctus sum e - go et ti - me - o, et ti - me - o

27

C. II  
- - me - o - - - dum - - - dis - cus - si - o ve - - - - - ne -

A.  
o, et ti - me - o - - - dum dis - cus - si - o ve - - - - - ne - rit, ve - - - - - ne -

B.  
- - - - - dum dis - cus - si - o ve - - - - - ne - rit at - -

34

C. II  
rit at - - - quae ven - - - - -

A.  
rit, at - que ven - tu - ra i - - - - - ra, at - que ven - tu -

B.  
que ven - tu - ra i - - - - - ra, at - que ven -

39

C. II  
- tu - - - - ra - - - - - i - - - - - ra.

A.  
- ra i - - - - - ra.

B.  
- tu - - - - ra i - - - - - ra.

Quan - do cae - li - - - - - mo - ven - di sunt - - - et ter - - - ra - - -

**Versus: Dies illa**

CANTUS I  
Di - es il - la, di - es i - rae,

CANTUS II  
Di - es il - la, di - es i - rae, ca - la - mi - ta - tis et mi -

ALTUS  
Di - es il - la, di - es i - rae, ca - la - mi - ta - tis et - - - mi - se -

TENOR II  
Di - es il - la, di - es i - rae, ca - la - mi - ta - tis - - - et - - -

52

C. I  
di - es ma - gna, et a - ma - ra val - - de.

C. II  
se - ri - ae, di - es ma - gna, et a - ma - ra val - de.

A.  
ri - ae, di - es ma - gna, et a - ma - ra val - - de.

T. II  
mi - se - ri - ae, di - es ma - gna, et a - ma - - - ra val - de.

Dum ve - - - - - ne - ris iu - di - ca - - - re

sae - - - - - cu - lum per i - - - gnem.

CANTUS I  
Re - - qui - em ae - ter - nam

CANTUS II  
Re - qui - em ae - ter - - - nam

ALTUS  
Re - qui - em ae - ter - nam do - na e - is

TENOR I  
Re - qui - em ae - ter - nam do - na e - is Do - -

TENOR II  
Re - qui - em ae - ter - - - nam do - na e - is Do

BASSUS  
Re - qui - em ae - ter - - - nam do - na e - is Do -

68

C. I  
et lux per-pe-tu - a, et lux per-pe-tu - a lu - ce - at e - is.

C. II  
et lux per-pe-tu - a, et lux per-pe-tu - a lu-ce-at e - is.

A.  
Do - mi - ne et lux per-pe-tu - a, et lux - per-pe-tu - a lu - ce - at e - is.

T. I  
- mi - ne et lux per - pe - tu - a lu - ce - at e - is.

T. II  
- mi - ne et lux per - pe - tu - a lu - ce - at e - is.

B.  
- mi - ne et lux per-pe-tu - a, et lux per-pe-tu - a lu - ce - at e - is.



CANTUS I  
Li - - be - - ra me Do - mi - ne, li - be -

CANTUS II  
Li - - be - - ra me Do - mi - ne, li -

ALTUS  
Li - - - - - be - - - - ra

TENOR I  
Li - - be - - ra me Do - - mi - ne,

TENOR II  
Li - be - ra me Do - mi - ne, li - be - ra

BASSUS  
Li - - - be - - ra me Do - mi - ne, li -



81

C. I  
ra me Do - - - - - mi - ne.

C. II  
be - ra me, li - be - ra me Do - mi - ne.

A.  
me - - - - - Do - - - - - mi - ne.

T. I  
li - be - ra me, li - be - ra me Do - mi - ne.

T. II  
me - - - - - Do - - - - - mi - ne, Do - mi - ne.

B.  
be - ra me Do - - - - - mi - ne.

De - - - - - mo - rte ae - ter - - - - - na, in di - e il - la - - - - - tre - men - da: - - -

CANTUS I  
Quan - - - - - do cae - li mo-ven-di sunt, mo-ven-di sunt et ter - ra.

CANTUS II  
Quan - do cae - li mo-ven-di sunt, mo-ven-di sunt et ter - - - - - ra.

ALTUS  
Quan - do cae - - - - - li mo-ven-di sunt et ter - ra.

TENOR I  
Quan - do cae - li, quan - do cae - li mo-ven-di sunt et ter - ra.

TENOR II  
Quan - di cae - - - - - li mo-ven-di - sunt, mo - ven-di sunt - - - - - et ter - ra.

BASSUS  
Quan - do cae - - - - - li mo-ven-di sunt et ter - ra.

